



# ANÁLISIS DEL SECTOR AGROPECUARIO SEGUNDA PARTE

ABRIL 2016



## ÍNDICE ANALÍTICO

	Pág.
Introducción.....	2
Tabaco.....	2
Trigo.....	4
Frutilla.....	5
Principales conclusiones.....	7
Bibliografía.....	8

# ANÁLISIS DEL SECTOR AGROPECUARIO

## SEGUNDA PARTE

### 1. Introducción

Nuestra provincia tiene una marcada presencia en la actividad agrícola, la cual se extiende al sector agroindustrial a partir de manufacturas de origen agropecuario. El sector agropecuario *per se* representa en promedio el 10% del total del producto bruto provincial en los últimos 20 años.

En este informe nos concentraremos en la evolución de 3 cultivos a saber: Tabaco, Trigo y Frutilla.

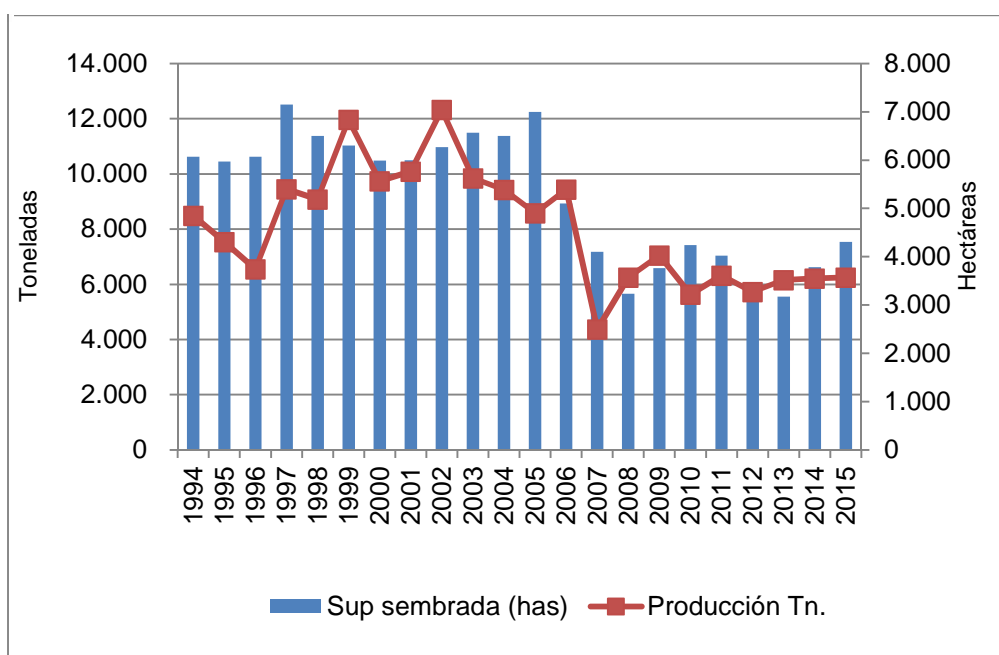
### 2. Tabaco

La provincia de Tucumán figura entre las 7 principales provincias productoras de tabaco en Argentina, siendo las restantes: Catamarca, Chaco, Corrientes, Jujuy, Misiones y Salta. En el año 2015 la superficie tabacalera en la provincia ascendió a 4.308 hectáreas lo que representa el 6.2% de la superficie tabacalera total del país. Asimismo la producción local ascendió a 6.247 toneladas lo que significó el 5.7% de la producción nacional. La principal variedad cultivada en nuestra provincia es la Burley, también se registra producción de la especie Virginia, aunque con una participación que no llega en promedio al 5% del total. La producción se concentra al sur de la provincia, mayoritariamente en los departamentos La Cocha y Juan B. Alberdi.

En el año 2014, el cultivo de tabaco representó el 2.6% del total del valor agregado correspondiente al sector agropecuario al PBI de la provincia de Tucumán mostrando un incremento del 0.9% en su contribución al valor agregado en relación al año 2013. En el Gráfico N° 1 se presenta la evolución de la superficie sembrada y la producción en toneladas del cultivo de Tabaco para el período 1994-2015.

Como puede apreciarse a partir del Gráfico 1, se distinguen claramente dos períodos o etapas de comportamiento del cultivo. Una primera etapa comprendida entre las campañas 1992/1993 y 2006/2007 con una producción anual promedio de 9.368 toneladas. El segundo período comprendido entre las campañas 2007/2008 y 2014/2015 con una producción promedio de 5.997 toneladas. Es decir que en las últimas 8 campañas el nivel de la actividad se redujo en un 35.8% en relación al nivel promedio registrado en la primera etapa. A pesar de esta reducción en esta segunda etapa se observa el inicio de una tendencia levemente creciente a partir de la campaña 2012/2013, habrá que esperar a la evolución en las próximas campañas para confirmar un nuevo ciclo de crecimiento y consolidación de la actividad tabacalera en la provincia.

**Gráfico 1** - Evolución de la superficie y producción de Tabaco en la provincia de Tucumán. Campañas 1993-2015



Fuente: D.E.P. en base a Programa de Reconversión de áreas tabacaleras subsecretaría de Agricultura. Secretaria de Agricultura, Ganadería y Pesca. Ministerio de agroindustria

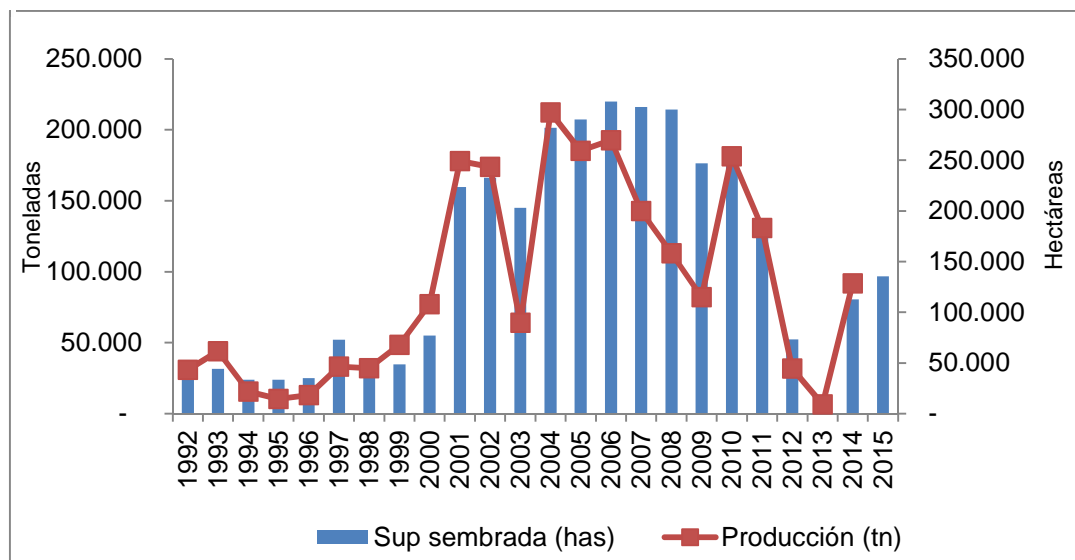
### 3. Trigo

La producción de trigo en la provincia de Tucumán ascendió a 128.541 toneladas en la campaña 2013/2014 lo que representó el 2,6% de la producción del país. En el mismo año, su contribución al valor agregado del Producto Bruto agrícola de la provincia representó el 2.2%, mostrando una recuperación importante respecto a la campaña anterior (2013) de 14 veces, en el nivel de cosecha, destacando que en dicha campaña el valor cayó bruscamente, debido a las deficientes condiciones climáticas ocasionadas por fuerte sequía que dificultó su siembra en la provincia. Se destacan los departamentos de La Cocha y Graneros que concentran en promedio el 53% del área de triguera de la provincia.

A partir del Gráfico 2 se pueden distinguir cuatro fases diferentes en el comportamiento de la producción para el total del período considerado. Una primera etapa en el período 1992-1996 con una superficie promedio de 26.460 hectáreas y una producción promedio anual de 31.940, a partir del año 1997 se observa una tendencia creciente en la superficie de cultivo que alcanza en el año 2006 su valor máximo con una extensión de 220.010 hectáreas, sin embargo en el mismo período se observa una tendencia opuesta en la producción debida principalmente a las deficientes condiciones climáticas: bajos perfiles de humedad en mes de siembra y fuertes heladas tardías que repercutieron en la baja performance productiva obtenida. A partir de dicho año se observa un cambio de tendencia y la superficie comienza a disminuir y en el año 2013 se reduce a 12.090 hectáreas (el menor registro de los últimos 20 años). Finalmente en las últimas dos campañas se observa un nuevo cambio en la tendencia mostrando un crecimiento en la superficie cultivada que en el año 2015 se extiende a 96.830 hectáreas. Se espera que con las recientes medidas de eliminación de aranceles a las exportaciones de trigo, se consolide la nueva tendencia creciente y la producción de este cultivo recupere los niveles alcanzados en el período 2004-2008



**Gráfico 2** - Evolución de la superficie y producción de Trigo en la provincia de Tucumán. Campañas 1992-2015



Fuente: D.E.P. en base a datos provistos por la Sección Remotos y Estadísticas de la Estación Experimental Agroindustrial Obispo Colombres (EEAOC)

#### 4. Frutilla

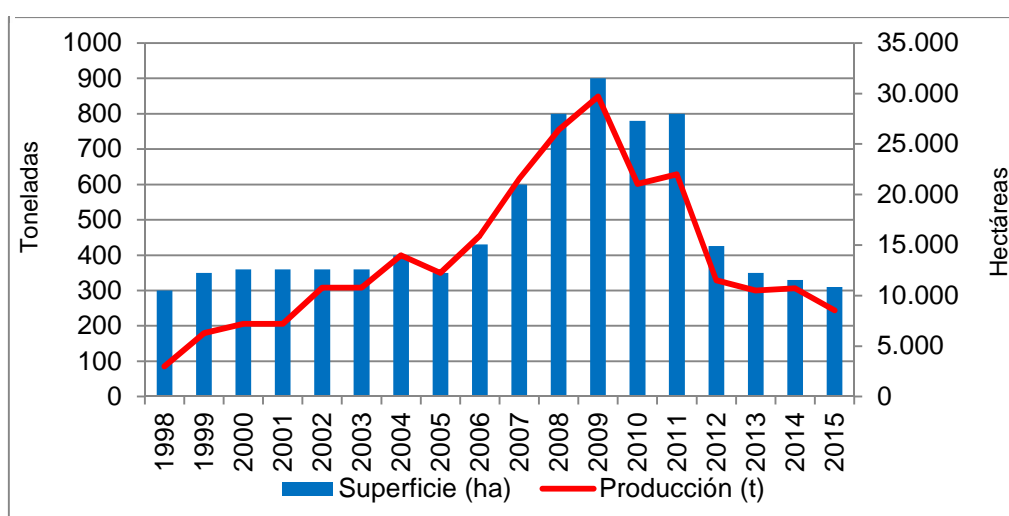
La frutilla es un cultivo característico de la provincia de Tucumán, y su presencia ha trascendido las fronteras del país. Es así que citando un dato reciente en el año 2014, las exportaciones tucumanas representaron el 34% del volumen comercializado por el país en el exterior. A nivel local también lidera la producción nacional, es así que en el año 2014 participó con el 30.7% sobre el volumen ingresado al Mercado central de Buenos Aires, superando las entregas de Buenos Aires, Santa Fe y Corrientes.

En cuanto a su contribución al PBG agrícola de la provincia, en el año 2014 ascendió al 5.7 % mostrando un incremento del 2.1 % en relación al año 2013.

En el Gráfico N°3 puede observarse la evolución del comportamiento del área sembrada como así también de los volúmenes de producción para el período 1998-2015. Se pueden apreciar tres fases en el ciclo productivo considerado. La primera de ellas comprendida en las campañas 1989-2005. En

dicho período la superficie se mantuvo relativamente constante en 355 hectáreas. A partir del año 2006 se observa una tendencia creciente tanto en la superficie como en la producción alcanzando un máximo de 900 hectáreas en la campaña 2009. A partir de dicho año se observa un cambio de tendencia con disminuciones paulatinas en el área de cultivo, la cual se intensifica en el año 2012 donde se registra una superficie de 458 hectáreas, lo que representa una disminución del 47% en relación al año inmediato anterior. Esta fuerte caída obedece en gran medida a que precisamente en dicho año, Estados Unidos, principal mercado destino de las exportaciones de nuestro país, excluye a nuestro país del Sistema Generalizado de preferencia (GPS) que permitía ingresar la frutilla argentina con un arancel 0. A partir de dicho año, la superficie continúa cayendo aunque a un ritmo menor a los años previos. El futuro de la actividad está muy ligado a que mejoren las condiciones internas de costos de producción como así también a que se logre restablecer el GPS que permita recuperar el nivel de exportaciones a los Estados Unidos lo cual asegure a los productores un nivel de rentabilidad atractivo para concentrarse en la producción de este cultivo, que lidera las frutas finas *berries* que se producen en nuestro país.

**Gráfico 3** - Evolución de la superficie y producción de frutilla en la provincia de Tucumán. Campañas 1998-2015



Fuente: D.E.P. en base a datos provistos por la Sección Remotos y Estadísticas. Estación Experimental Agroindustrial Obispo Colombres (EEAOC). Ing. Daniel Kirschbaum - INTA Famaiila.

## 5. Principales conclusiones

En este informe se presenta la evolución de tres cultivos agrícolas: Tabaco, Trigo y Frutilla. Se observa que nuestra provincia figura entre las 7 provincias que lideran la producción de Tabaco. En la última campaña, 2015, la producción local ascendió a 6.247 toneladas lo que significó el 5.7% de la producción nacional. Es así que representó el 2.6% del total del valor agregado correspondiente al PBG del sector agropecuario del año 2014. A partir del año 2013 se observa el inicio de una tendencia creciente en el área cultivada en la provincia.

La producción de trigo de la provincia de Tucumán ascendió a 128. 541 toneladas en la campaña 2013/2014 representando el 2,6% de la producción del país. En cuanto a su contribución al valor agregado al Producto Bruto agrícola de la provincia representó el 2.2% en el año 2014 mostrando una recuperación importante respecto a la campaña 2013. A partir de este último año se observa un nuevo ciclo de tendencia creciente en este cultivo que obedecería a una leve mejora en las condiciones climáticas de la provincia, como así a las nuevas medidas anunciadas al sector que eliminan las retenciones a las exportaciones, favoreciendo así la producción de trigo.

Tucumán ocupa un lugar destacado en la producción de frutilla. Es así que a nivel local en el año 2014 participó con el 30.7% sobre el volumen ingresado al MCBA superando a las provincias de Buenos Aires, Santa Fe y Corrientes. Asimismo en el mismo año representó un tercio del total del volumen exportado por nuestro país. Su contribución al PBG agrícola de la provincia, ascendió al 5.7 % mostrando un incremento del 2.1 % en relación al año 2013. Si bien a partir de 2009 se observa una reducción paulatina en las hectáreas de cultivo. Se espera que esta tendencia se detenga y que en un futuro mejoren las perspectivas de exportación que permitan que este cultivo recupere los niveles que tenía en el ciclo 2008/2009, es decir con anterioridad a la caída observada en los últimos años.





## 6. Bibliografía

- Programa Reconversión de áreas tabacaleras subsecretaría de Agricultura. Secretaria de Agricultura, Ganadería y Pesca. Ministerio de agroindustria
- Actividad Comercial del cultivo de frutilla en Argentina y Tucumán. Campaña 2014 versus 2013 y gastos de producción en el año 2014. Boletín N° 106. Mayo de 2015
- Cultivo de trigo, análisis económico de la campaña 2009. Reporte Agroindustrial EEAOC. Año V/ Boletín N° 35. Diciembre 2009
- Campaña de trigo 2007: superficie implantada, rendimiento y producción, precios y margen bruto. Reporte Agroindustrial. Año IV. Boletín N° 20. Diciembre 2007
- Actividad comercial de los cultivos de arándano y frutilla en la Argentina. Campaña 2013 vs 2012 y gastos de producción de frutilla en el año 2013 Reporte Agroindustrial. Boletín N° 93. Mayo 2014
- Consulta web: <http://inta.gob.ar/noticias/las-condiciones-climaticas-afectan-la-produccion-de-frutilla-en-tucuman>